

Territorio e ambienti

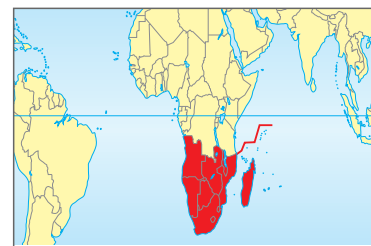
Unità

24

l'Africa meridionale

- ▶ Quali stati comprende la regione? Quali sono le sue caratteristiche generali?
- ▶ Quali sono i paesaggi e i climi?
- ▶ Qual è la particolarità del Madagascar?

▶ L'Africa meridionale, detta anche **Africa australe**, ha la forma di un triangolo con la punta rivolta verso il basso ed è bagnata a ovest dall'Oceano Atlantico e a est da quello Indiano. La regione, ricca di culture differenti come il resto dell'Africa, è politicamente molto frazionata. Ne fanno parte **quattordici stati**, tra cui Sudafrica, Angola, Mozambico e Madagascar. Il suo territorio è costituito da un grande **altopiano (Veld)** con i bordi rialzati in prossimità della costa, dove si trovano le cime più elevate, come i **Monti dei Draghi** (massima elevazione 3482 m).



I tre fiumi più importanti sono lo **Zambesi**, il **Limpopo** e l'**Orange**. I primi due sfociano nell'Oceano Indiano, il terzo in quello Atlantico. Particolare è il corso dell'Okavango, le cui acque non giungono al mare e formano nel Botswana le paludi omonime.

▶ Nella regione si incontrano **paesaggi differenti**. A nord, in corrispondenza del bacino dello Zambesi, il **clima** è tropicale e predomina il paesaggio della **savana**, con erbe alte e una fauna costituita da elefanti, zebre, antilopi, leoni e altri animali selvatici. Nella parte centrale troviamo il **deserto del Kalahari**, dove il clima è caldo e arido e la vegetazione assente. Poiché tutta l'area è situata nell'emisfero meridionale, il clima diventa sempre meno caldo a mano a mano che ci si sposta verso sud, dove è temperato e la vegetazione è in alcuni casi di tipo mediterraneo. Qui l'ambiente naturale offre le **migliori condizioni** di vita e vi si concentra, infatti, la maggior parte della **popolazione**.

▶ Nell'Oceano Indiano si trovano piccole isole e il **Madagascar**, uno stato grande due volte l'Italia che occupa l'isola omonima. È caratterizzato da una flora e una fauna uniche al mondo, risultato di un'evoluzione autonoma rispetto al resto del continente africano. I venti provenienti dall'oceano portano molta pioggia che, insieme con le alte temperature tipiche di quest'area tropicale, crea un clima caldo-umido al quale si deve la crescita di una folta foresta.

	superficie (km ²)	popolazione (abitanti)	capitale
Angola	1 246 700	14 078 000	Luanda
Zambia	752 614	11 025 000	Lusaka
Malawi	118 484	11 938 000	Lilongwe
Mozambico	799 380	18 972 000	Maputo
Namibia	825 118	1 941 000	Windhoek
Botswana	581 730	1 771 000	Gaborone
Zimbabwe	390 757	11 810 000	Harare

	superficie (km ²)	popolazione (abitanti)	capitale
Swaziland	17 363	1 094 000	Mbabane
Lesotho	30 355	2 244 000	Maseru
Sudafrica	1 219 090	46 200 000	Pretoria
Madagascar	587 051	16 908 000	Antananarivo
Comore	1 862	602 000	Moroni
Seicelle	455	83 000	Victoria
Maurizio	1 865	1 236 000	Port Louis

Primo piano Il Capo di Buona Speranza

All'estremità sudoccidentale del Sudafrica, nella penisola in cui sorge Città del Capo, si trova il Capo di Buona Speranza (nella foto). Le prime navi europee a superarlo furono quelle del portoghese Bartolomeo Diaz, che lo doppiò nel 1487 sospinto da una furiosa tempesta. Per ricordare le avverse condizioni meteorologiche che accompagnarono l'impresa, il promontorio venne chiamato Capo delle Tempeste. Quando la spedizione fece ritorno in Europa, però, il re del Portogallo comprese subito quali meravigliose prospettive si aprissero per il suo paese con l'apertura della via alle Indie attraverso l'Oceano Indiano: ecco perché il promontorio fu ribattezzato con il nome attuale. Da alcuni è ritenuto erroneamente il punto più meridionale del continente africano, che invece si trova un po' più a est, in corrispondenza del Capo Agulhas.



A

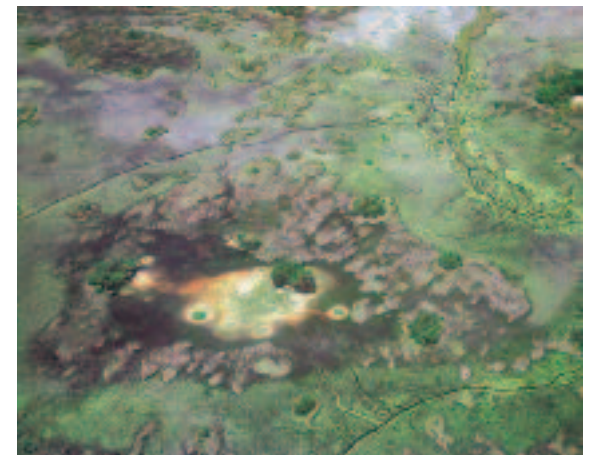
Lavora con la carta e le immagini

Colloca sulla carta i luoghi o i paesaggi raffigurati nelle foto, scrivendo il numero al posto giusto. Poi rispondi alle domande.

1. Quali stati tocca il fiume Zambesi (che nasce nella parte settentrionale di questa regione) prima di sfociare nell'Oceano Indiano?
2. Quale paese è attraversato dal 30° parallelo Sud?
3. Fra quali stati si trovano le cascate Vittoria, situate lungo il corso dello Zambesi?
4. Quale piccolo stato si trova al confine tra Sudafrica e Mozambico?
5. Come si chiama il piccolo stato indipendente situato all'interno del Sudafrica?
6. In quale stato si trovano i Monti Muchinga?
7. In quale stato si trova il deserto del Kalahari?
8. Quale fiume segna per un tratto il confine tra Sudafrica e Namibia?
9. Come si chiama il deserto che si trova lungo la costa atlantica della Namibia?
10. Qual è il braccio di mare che separa il Madagascar dal continente africano?



1 I Monti dei Draghi in Sudafrica.



2 Le paludi dell'Okavango.



3 Città del Capo con, sullo sfondo, il Monte della Tavola.



4 La foresta del Madagascar orientale.

Popolazione e identità regionale

- Da chi è costituita la popolazione dell'Africa meridionale?
- Com'è distribuita?
- Quali sono le condizioni di vita?
- E le caratteristiche culturali dell'area?

► La **popolazione** dell'Africa meridionale è il risultato dell'**incontro** e della convivenza, spesso problematica, tra le genti originarie del continente e i bianchi provenienti dall'Europa. In principio la regione era abitata da **boscimani** e **ottentotti**, cui si aggiunsero in seguito i **bantu**. Dal Quattrocento in poi si susseguirono le **colonizzazioni europee**, di olandesi e inglesi prima, di francesi, portoghesi e tedeschi poi. Diversamente dalle altre zone dell'Africa, il clima più mite di queste terre spinse i nuovi arrivati a trasferirvisi con le proprie famiglie, dando vita a veri e propri insediamenti stabili. Ancor oggi i **discendenti degli europei** costituiscono una buona percentuale della popolazione del Sudafrica e una piccola minoranza in Zimbabwe e Namibia. Sono numerosi anche gli immigrati di origine asiatica.

► La regione, con **140 milioni** di abitanti, presenta una bassa **densità** media (circa 20 ab/km²), inferiore a quella del resto del continente. Valori molto alti si raggiungono solo nei piccoli stati insulari di Maurizio, Comore e Seicelle, mentre quasi disabitati sono la Namibia e il Botswana, dove si estendono i deserti del Kalahari e del Namib. La maggior parte degli abitanti, con l'eccezione del Sudafrica, risiede in **villaggi rurali**. Le grandi **città** sono poche e si trovano sulla costa o lungo le linee ferroviarie: si tratta di capitali come **Luanda** in Angola, **Maputo** in Mozambico, **Antananarivo** in Madagascar, **Harare** nello Zimbabwe e **Lusaka** nello Zambia. Il Sudafrica dispone di una rete urbana strutturata in molte città importanti, tra cui spiccano **Johannesburg** e **Città del Capo**.

► Le **condizioni di vita** della popolazione, in un quadro generale di povertà e arretratezza, sono molto diversificate. I piccoli arcipelaghi di **Maurizio** e **Seicelle** hanno, grazie al **turismo** e alle colture di **piantagione**, l'indice di sviluppo umano più alto del continente. All'opposto, molto poveri, nonostante le loro risorse naturali, sono **Angola** e **Mozambico**, teatro di lunghe guerre civili dopo la conquista dell'indipendenza dal Portogallo nel 1975. In posizione intermedia si trovano **Sudafrica**, **Namibia**, **Botswana** e **Zimbabwe**, gli unici paesi con un'economia differenziata. Ricco di risorse minerarie è lo **Zambia**, mentre essenzialmente agricolo, ma con il turismo in forte crescita, è il **Madagascar**.

► In campo religioso, ai **culti animistici** delle comunità più isolate si affianca il **cristianesimo** cattolico e protestante diffuso da colonizzatori e missionari. **Europee** sono anche molte **lingue** parlate, che si sono sovrapposte a quelle locali di ceppo **bantu**. Nel Sudafrica l'etnia dei boeri (discendenti dei coloni olandesi) parla l'*afrikaans*, un dialetto derivato dall'antica lingua degli avi.

A

Lavora con le immagini

Collega le immagini, che rappresentano alcuni simboli della regione dell'Africa meridionale, alle frasi corrispondenti.

1. Presso Kimberley, in Sudafrica, si trova una voragine profondissima chiamata *Big Hole*, scavata un secolo fa dai minatori per l'estrazione dei diamanti.

2. L'etnia Ndebele che vive nel Sudafrica appartiene alla famiglia bantu ed è conosciuta per le sue tipiche case coloratissime, con disegni geometrici.

3. Il lemure è un mammifero con la coda più lunga del corpo che vive nella foresta del Madagascar.



La Repubblica Sudafricana: dall'*apartheid* alla democrazia

- Come si presentano popolazione e territorio del paese?
- Qual è il tipo di governo?
- Com'è l'economia sudafricana?

Sudafrica



superficie	1 219 090 km ²
popolazione	46 200 000 abitanti
densità	38 ab/km ²
natalità	19,7‰
mortalità	19,3‰
popolazione urbana	57%
speranza di vita	maschi/femmine 46/49 anni
lingua	afrikaans, inglese, idiomi bantu
religione	protestante, cattolica
moneta	rand sudafricano
ordinamento dello stato	repubblica
capitale	Pretoria
ISU e posizione mondiale	0,666-119°

► La Repubblica Sudafricana è costituita da un grande **altopiano** di altitudine media compresa tra 1000 e 1500 m, affacciato sull'Oceano Indiano e Atlantico. La **popolazione** si concentra nelle zone meridionali e orientali, dove le condizioni climatiche sono più favorevoli. Oltre la metà dei sudafricani vive in **città**, rappresentando un'eccezione rispetto al resto del continente. I centri più importanti sono **Città del Capo, Pretoria, Johannesburg, Soweto e Durban**.

► A partire dal Seicento queste terre furono dominate dai **coloni olandesi** (boeri), sostituiti poi gradualmente dagli **inglesi** che, dopo la guerra anglo-boera del 1899-1902, ottennero il controllo dell'area. Nel 1910 nacque l'Unione Sudafricana, diventata indipendente dalla Corona inglese nel 1961 con il nome di **Repubblica Sudafricana**. Da allora, fino all'inizio degli anni Novanta del secolo scorso, il governo è stato nelle mani della minoranza bianca: nel 1948 infatti entrò in vigore il **regime dell'*apartheid***. Questo era basato sulla discriminazione della popolazione nera, la sua esclusione dalla vita politica, il divieto di contrarre matrimoni misti e di utilizzare le stesse strutture pubbliche dei bianchi (scuole, bus, spiagge ecc.). Pur essendo la maggioranza, i neri erano costretti a vivere nei *bantustan*, stati-riserve che occupavano solo il 13% del territorio, o segregati in zone distinte da quelle dei bianchi, nelle cosiddette *township*, immense baraccopoli costruite alla periferia delle grandi città. Soltanto grazie a una drammatica opposizione all'*apartheid* di alcune organizzazioni nere e alle prese di posizione di stati stranieri, che avevano condannato le discriminazioni e isolato economicamente il Sudafrica, il regime razzista giunse alla fine. Il processo prese il via nel 1990 con la liberazione di Nelson Mandela (→ lezione 4 unità 21), storico leader nero che per 28 anni il regime aveva tenuto in carcere.

Negli anni seguenti le leggi razziste sono state abolite e nel 1994 si sono infine tenute le prime **elezioni democratiche**. Il nuovo governo, eletto da bianchi, neri e gruppi minori (asiatici, meticci), ha varato una costituzione che garantisce la convivenza multietnica e la tutela delle minoranze. Da allora il paese è diventato una vera e propria democrazia e costituisce oggi un'eccezione nel panorama politico africano.

► La Repubblica Sudafricana ha un'**economia** simile a quella delle nazioni più avanzate, basata sui servizi e sull'industria. Inoltre dispone di enormi **risorse del sottosuolo**, in particolare oro e diamanti. Benché la qualità della vita sia nel complesso migliore che nel resto dell'Africa, la ricchezza è nelle mani di pochi bianchi, mentre la **maggioranza nera** vive ancora in condizioni di estrema **povertà**.

I governi attuali stanno cercando, però, di migliorare la situazione, creando nuove opportunità di lavoro e contrastando la diffusione dell'AIDS.

A

Confronta le immagini

Osserva le foto che rappresentano i due diversi tipi di insediamento della Repubblica Sudafricana e descrivili.

La *township* di Soweto.



Il ricco quartiere di Arcadia a Pretoria.



Verifiche

1 Indica l'affermazione corretta

La popolazione della Repubblica Sudafricana è costituita in gran parte da:

- a. bianchi
- b. ottentotti
- c. bantu
- d. boscimani

2 Indica l'affermazione errata

Nel bacino del fiume Zambesi:

- a. il clima è tropicale
- b. si trovano le cascate Vittoria
- c. prevale il paesaggio della savana
- d. la fauna è molto scarsa

3 Indica se queste frasi sono vere o false

1. Il territorio dell'Africa meridionale è costituito da un grande altopiano. V F
2. Nell'Africa meridionale le temperature si abbassano a mano a mano che ci si sposta verso sud. V F
3. Le isole Maurizio e Seicelle sono gli stati più poveri della regione. V F
4. Il Capo di Buona Speranza non rappresenta il punto più meridionale dell'Africa. V F
5. Kalahari è il nome di una fitta foresta. V F
6. Gli olandesi si sono insediati nell'Africa meridionale nel Seicento. V F
7. La guerra anglo-boera è stata vinta dai boeri. V F
8. Il cristianesimo è stato diffuso nella regione da popoli bantu. V F
9. Angola e Mozambico erano colonie spagnole. V F
10. Il Sudafrica dispone di ricche miniere di diamanti. V F
11. Grazie alle ricche risorse minerarie tutti gli abitanti della regione godono di discrete condizioni economiche. V F
12. I neri sudafricani hanno potuto votare per la prima volta solo nel 1994. V F

4 Scrivi accanto a ogni termine o espressione la lettera corrispondente alla sua definizione

- | | |
|--|---|
| 1. <i>afrikaans</i> <input type="checkbox"/> | a. discendente dei primi colonizzatori olandesi |
| 2. <i>apartheid</i> <input type="checkbox"/> | b. lingua parlata dai sudafricani di origine olandese |
| 3. <i>bantustan</i> <input type="checkbox"/> | c. regime basato sulla discriminazione della popolazione nera |
| 4. <i>boero</i> <input type="checkbox"/> | d. sobborgo-ghetto destinato ai neri del Sudafrica |
| 5. <i>township</i> <input type="checkbox"/> | e. stato-riserva creato in Sudafrica all'epoca della discriminazione razziale |

5 Lavora con la carta muta e la tabella

Inserisci nella carta muta dell'Africa meridionale, oltre al nome degli stati che ne fanno parte, i seguenti elementi geografici: i fiumi Orange, Zambesi, Limpopo, i Monti dei Draghi, il deserto del Kalahari e del Namib, le città di Durban, Johannesburg, Città del Capo, Pretoria, Maputo, Luanda e Antananarivo.

Utilizzando poi la tabella della lezione 1, sottolinea:

1. il paese più grande e quello più piccolo
2. il paese più popolato
3. i sette paesi la cui popolazione supera i 10 milioni di abitanti
4. il paese con la densità più elevata tra Comore, Seicelle e Maurizio
5. il paese meno densamente abitato tra Namibia e Botswana



6 Ripassa i concetti

Puoi ripassare i concetti principali dell'unità rispondendo alle domande in azzurro che trovi all'inizio di ogni lezione.