

## Unità

## 30

## I grandi stati dell'Oceania e l'Antartide

- Perché l'Australia è considerata il più piccolo dei continenti?
- Quali sono le caratteristiche del territorio australiano?
- Che cosa s'intende con «Australia Utile» e *Outback*?
- Qual è l'ordinamento dello stato?

## Australia



**superficie**  
7 703 429 km<sup>2</sup>

**popolazione**  
20 109 000 abitanti

**densità**  
3 ab/km<sup>2</sup>

**natalità**  
12,6‰

**mortalità**  
6,4‰

**popolazione urbana**  
92%

**speranza di vita**  
maschi/femmine 78/83 anni

**lingua**  
inglese

**religione**  
protestante (in maggior parte anglicana), cattolica

**moneta**  
dollaro australiano

**ordinamento dello stato**  
stato federale indipendente nell'ambito del Commonwealth

**capitale**  
Canberra

**ISU e posizione mondiale**  
0,946-3

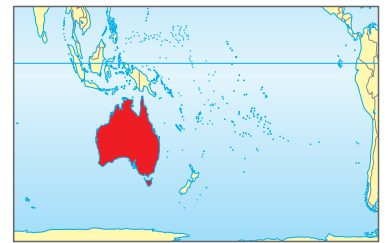
## L'Australia, un'isola immensa

► L'Australia è uno dei paesi più grandi (il sesto) del mondo. L'isola, così estesa da essere considerata da alcuni un continente, è interamente situata nell'emisfero Sud a cavallo del Tropico del Capricorno.

► Il territorio è costituito da **tre regioni** naturali. Al centro e a ovest si estende un **antichissimo tavolato**, lo Scudo Australiano, che occupa oltre la metà del paese ed è alto in media non più di 350 m per effetto dell'erosione. A est, a ridosso della costa, si allunga la **regione montuosa orientale**, che raggiunge i 2228 m con il monte Kosciusko nelle Alpi Australiane. Nel Centro-Est, tra la regione montuosa e lo scudo, si trova l'ampio Bassopiano Centrale, formato da pianure e depressioni, cioè da territori situati sotto il livello del mare. Quest'area coincide grosso modo con il **Gran Bacino Artesiano**, caratterizzato dalla presenza nel sottosuolo di abbondanti riserve idriche di acqua salmastra. L'ambiente australiano è però in gran parte arido. I **fiumi**, con l'eccezione del Murray e del suo principale affluente Darling, hanno carattere torrentizio e rimangono in secca per lunghi periodi. Le alte temperature e le scarse precipitazioni contribuiscono all'**aridità** del paese, soprattutto nella parte interna, in cui prevalgono **deserti**, **steppe** e **vegetazione spinosa**. Lungo le coste le piogge sono più abbondanti e nelle fasce orientale e sudorientale ci sono vaste foreste di **eucalipti**.

► Proprio la fascia costiera costituisce la cosiddetta «**Australia Utile**». Qui, dove si sono affermate la cultura e la civiltà britannica con stili di vita che hanno influenzato l'intero paese, il clima è più favorevole e si concentrano le coltivazioni, la popolazione e le città principali. All'interno si estende invece l'**Outback**, immensa regione desertica e spopolata, caratterizzata da un clima molto caldo e paesaggi sconfinati di terre e rocce rosse. L'*Outback* è la terra originaria degli aborigeni, che vi hanno lasciato tracce della loro cultura con incisioni e pitture rupestri.

► L'Australia, indipendente dal 1901, è rimasta legata al Commonwealth, l'associazione che unisce il Regno Unito e le sue ex colonie. Ancora oggi il capo dello stato è formalmente il sovrano britannico. Il paese ha una **struttura federale**, in quanto formato da sei stati e tre territori; tra questi ultimi, uno ospita la capitale Canberra.



## Lo sapevi che...

L'Australia è grande oltre 25 volte l'Italia.

Per assistere i pazienti che vivono in zone spopolate esiste un'istituzione sanitaria chiamata «Servizio medico volante», dotata di piccoli aerei che trasportano i dottori nei luoghi più distanti dai centri abitati.

## Primo piano Gli aborigeni

Arrivati dall'Indocina più di 50 000 anni fa, al tempo del loro primo contatto (fine Settecento) con i colonizzatori europei i nativi australiani (o aborigeni) erano popoli nomadi di cacciatori-raccoglitori. Non conoscevano l'uso dei metalli e per cacciare ricorrevano al *boomerang*, un bastone ricurvo che torna indietro se non colpisce il bersaglio. Possedevano una ricca cultura orale e valori spirituali basati sulla venerazione della terra e di mitiche divinità risalenti al Tempo del Sogno, quando essa era piatta e vuota, senza luce né tenebre e la natura attendeva la venuta degli eroi divini. Decimata durante la colonizzazione, la popolazione aborigena è cresciuta negli ultimi decenni, ma anche oggi i 400 000 aborigeni continuano a essere emarginati e a vivere in gran parte nelle riserve.

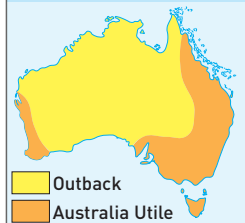


**A**

**Lavora con la carta**

Osserva la carta e rispondi alle domande (se occorre puoi consultare l'atlante alla fine del libro).

1. Come si chiama la grande isola che si trova di fronte alla costa sud-orientale dell'Australia?
2. Qual è la città capitale dell'Australia Occidentale?
3. E quella del Territorio del Nord?
4. E del Queensland?
5. Di quale stato è capitale Melbourne?
6. E Sydney?
7. Vicino a quale città sfocia il fiume Murray?
8. Dove si trovano i deserti australiani? Indicane almeno due.



**B**

**Lavora con le immagini**

Collega le immagini, che raffigurano ambienti diversi del paese, alle frasi corrispondenti. Quindi, con l'aiuto della carta, indica se queste foto rappresentano il territorio dell'«Australia Utile» (A) o quello dell'Outback (O).

1. Piantagioni nei pressi del fiume Murray.
2. Surfers Paradise, il maggior centro turistico della Gold Coast.
3. Vegetazione cespugliosa (*scrub*) nella Nullarbor Plain.
4. Le sterminate dune del Gran Deserto Sabbioso.



## La popolazione e le città australiane

- Come è avvenuto il popolamento del paese?
- Dove si concentra la popolazione?
- Quali sono le città più importanti?

- La popolazione australiana è il risultato di diversi flussi migratori. All'inizio del dominio britannico, l'Australia era una **colonia penale**. Infatti, nel 1788, la Gran Bretagna mandò nei pressi di Sydney alcune centinaia di detenuti assieme alle guardie e ai funzionari necessari a quel tipo di insediamento. In seguito arrivarono i **coloni liberi**, provenienti soprattutto dalle isole britanniche e dediti all'agricoltura e all'allevamento, che hanno conferito all'Australia un'impronta anglosassone tuttora evidente. Nel secondo dopoguerra e fino agli anni Settanta del secolo scorso, accanto agli arrivi di britannici ci fu anche una massiccia immigrazione da Italia, Grecia e Spagna. Negli ultimi tre decenni l'immigrazione europea è quasi cessata, mentre il paese diventava meta di immigrati asiatici come vietnamiti, cambogiani, cinesi. Attualmente il 20% della popolazione è costituito da stranieri e poco più del 2% da **aborigeni**.
- La popolazione è pari ad appena **20 milioni** di abitanti, 1/3 circa di quella italiana. La **densità** media è quindi molto bassa e gli australiani vivono soprattutto lungo le coste, nell'«Australia Utile», dove sorgono le maggiori città del paese. Il **tasso di urbanizzazione** è elevatissimo (92%).
- Le uniche città importanti sono di fatto le capitali dei rispettivi stati federali. La più popolosa è **Sydney** (oltre 4 milioni di abitanti), che rappresenta il principale centro industriale e finanziario. La seconda città è **Melbourne** (3,5 milioni), sempre nella regione sudorientale, che fu capitale dell'Australia nei primi decenni del Novecento. Superano il milione di abitanti Brisbane, Perth e Adelaide, mentre la capitale federale Canberra non arriva a 400 000 abitanti. Per via delle loro origini recenti, tutte le città australiane hanno un **aspetto moderno**, caratterizzato da grattacieli che le fanno assomigliare alle città nordamericane.

### A

#### Lavora con le immagini

Collega le immagini, che rappresentano alcuni simboli dell'Australia, alle frasi corrispondenti.

1. L'Ayers Rock è un monolito (ossia un unico blocco di pietra) di arenaria rossastra alto 340 m e situato al centro dell'Australia. Nel 1983 il governo l'ha restituito agli aborigeni che lo chiamano *Uluru* e lo considerano un luogo magico, un simbolo divino.
2. L'Opera House di Sydney, immediatamente riconoscibile dalla sua copertura che ricorda delle vele, è stata inaugurata nel 1973.
3. La City con i grattacieli della città di Brisbane, nel Queensland.



c



a



b

## L'economia dell'Australia

- ▶ L'Australia è un paese ricco? Come e quando si è sviluppata la sua economia?
- ▶ Quali sono le sue risorse naturali?
- ▶ Quali sono i settori economici più importanti?

Pur essendo situata nell'emisfero meridionale, l'Australia fa parte del Nord del mondo perché è un paese avanzato, con un **alto reddito pro capite** e un indice di sviluppo umano elevato. Dopo lo sterminio della popolazione originaria, il vasto territorio australiano si è sviluppato come una tipica **colonia di popolamento**, dove i coloni giunti dall'Europa avevano a loro disposizione ampi spazi e risorse abbondanti. La crescita economica del paese è iniziata nell'Ottocento, prima con l'**allevamento** delle **pecore merino** (introdotte dal Sudafrica) e lo sviluppo di una ricca produzione di lana molto richiesta dalle industrie tessili inglesi, poi con la scoperta (1851) di **giacimenti d'oro**.

▶ Nonostante la scarsità della superficie effettivamente coltivabile, i grandi spazi hanno consentito lo sviluppo di un'**agricoltura moderna** e oggi il paese è uno dei più importanti esportatori mondiali di prodotti agricoli, in particolare frumento e piante industriali come canna da zucchero, cotone e tabacco. Diffusa è anche la coltivazione della vite, che ha dato luogo a una crescente produzione di vini. L'**allevamento** rappresenta tuttora un fattore importante e viene condotto in modo estensivo (oltre la metà del territorio è adibito a pascolo). Si allevano bovini, ma soprattutto ovini: l'Australia è la **prima produttrice mondiale di lana** e figura al secondo posto per numero di ovini. Inoltre dispone di un **sottosuolo ricchissimo** di risorse minerarie e occupa il primo posto nella produzione di bauxite, piombo e zinco, oltre a fornire grandi quantità di uranio, diamanti, oro e argento, ferro, rame, nichel, carbone. Anche l'estrazione di petrolio e carbone è notevole e soddisfa quasi completamente il fabbisogno interno.

▶ Oggi il paese si distingue per il **livello avanzato** della sua **industria** (metallurgica, meccanica, chimica, tessile) e del **settore terziario**, che occupa circa i 3/4 della popolazione attiva. È inoltre un grosso esportatore di prodotti agricoli e minerari, ma anche di macchinari, veicoli, apparecchiature elettriche ed elettroniche.

Negli ultimi decenni l'importanza dell'Australia è aumentata grazie al ruolo sempre più dinamico assunto dal Pacifico e dalle nuove economie emergenti di questa regione.

**A**

**Lavora con le immagini**  
Abbina le immagini al settore produttivo corrispondente.

1. primario

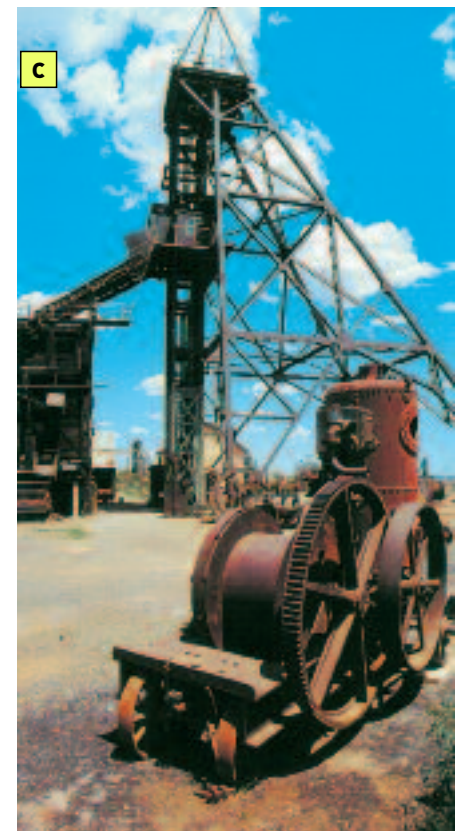
2. secondario

3. terziario



**b**

▼ La miniera d'oro presso Kalgoorlie-Boulder è attiva sin dal 1893.



**c**



**a**

▲ Turisti in visita nel parco nazionale dell'Isola Fraser, che con i suoi 184 000 km<sup>2</sup> è uno dei parchi più grandi del mondo.

◀ Vigneti nei pressi di Dixons Creek, nella Yarra Valley, nello stato di Victoria.

## Nuova Zelanda e Papua Nuova Guinea

- Quali sono le caratteristiche del territorio neozelandese?
- I neozelandesi sono numerosi? Dove vivono?
- La Nuova Zelanda è un paese sviluppato?
- Quali sono le principali caratteristiche di Papua Nuova Guinea?

### Nuova Zelanda



<b>superficie</b>	270 534 km <sup>2</sup>
<b>popolazione</b>	4 084 000 abitanti
<b>densità</b>	15 ab/km <sup>2</sup>
<b>popolazione urbana</b>	86%
<b>lingua</b>	inglese e maori
<b>religione</b>	protestante
<b>ordinamento dello stato</b>	stato indipendente nell'ambito del Commonwealth
<b>capitale</b>	Wellington
<b>ISU e posizione mondiale</b>	0,926-18

### Papua Nuova Guinea



<b>superficie</b>	462 840 km <sup>2</sup>
<b>popolazione</b>	5 808 000 abitanti
<b>densità</b>	13 ab/km <sup>2</sup>
<b>popolazione urbana</b>	18%
<b>lingua</b>	inglese
<b>religione</b>	protestante, cattolica
<b>ordinamento dello stato</b>	stato indipendente nell'ambito del Commonwealth
<b>capitale</b>	Port Moresby
<b>ISU e posizione mondiale</b>	0,542-133

► La **Nuova Zelanda** si estende nella zona temperata dell'emisfero Sud, agli antipodi rispetto all'Europa. È montuosa e composta da **due isole** principali: l'Isola del Nord, ricca di **vulcani attivi** e fenomeni vulcanici secondari (geyser, fumarole e sorgenti termali), e l'Isola del Sud, che presenta **montagne** di genere **alpino** (monte Cook, 3754 m) con estesi ghiacciai. Il clima è di tipo oceanico, le precipitazioni sono abbondanti e il paesaggio è verdeggian- te; metà della superficie è destinata a **prati e pascoli** e circa il 30% è coperto da **foreste**.

► I **neozelandesi** sono **4 milioni**, vivono soprattutto in città e sono prevalentemente insediati nell'Isola del Nord, dove sor- gono anche le due maggiori città del paese: **Wellington**, la capitale, e **Auckland**. Domina l'im- pronta europea e i discendenti dei colonizzatori rappresentano il 70% della popolazione. A questi si affiancano i **maori** (15%), gli abitanti originari (stanziati tra il IX e il XVI secolo) e an- che polinesiani, cinesi e indiani, comunità formatesi in seguito a migrazioni recenti.

► La Nuova Zelanda ha un'**economia sviluppata**, come testimoniano l'elevato reddito pro ca- pite e il peso notevole del settore **terziario**, che assorbe oltre i 2/3 della popolazione attiva. Effi- ciente è anche il settore primario, basato su legname, pesca, **agricoltura avanzata**, ma soprat- tutto **allevamento ovino** (3° produttore mondiale di lana), che alimenta un'industria di tra- sformazione di questi prodotti. Se quelle minerarie sono scarse, abbondanti sono invece le **ri- sorse idriche**, che contribuiscono in misura notevole alla produzione di energia elettrica.

► **Papua Nuova Guinea** occupa la metà orientale dell'isola di Nuova Guinea e presenta un ter- ritorio montuoso (monte Wilhem, 4508 m). Il clima equatoriale favorisce la presenza di una fit- ta **foresta pluviale** che copre oltre l'80% del territorio. La popolazione, pari quasi a **6 milioni** di abitanti, è in gran parte costituita da **indigeni papua** ed è in rapida crescita. È stanziata preva- lentemente in villaggi rurali dell'interno. Sulle coste e in particolare nella capitale **Port Mo- resby** si concentrano le attività moderne (piantagioni, estrazioni minerarie), ma il **paese** rima- ne povero ed economicamente **arretrato**.

### Glossario

• **antipodi**  
Luoghi situati in punti diametral- mente opposti rispetto al centro della Terra, con condizioni clima- tiche simili ma con le stagioni in- vertite.

**A**

### Lavora con le immagini

Collega le immagini, che rappresentano alcuni simboli dei due paesi, alle frasi corrispondenti.

1. La squadra nazionale di rugby neozelandese, composta da molti giocatori di origine maori, prima della partita esegue l'*haka*, una sorta di danza rituale con la quale un tempo i guerrieri maori spaventavano il nemico.
2. La piroga, ricavata da tronchi di palma, è usata ancora oggi in Papua Nuova Guinea e in tutta l'Oceania.
3. Il vulcano presso la Bay of Plenty testimonia l'intensa atti- vità sismica del territorio neozelandese, soggetto a frequen- ti terremoti.



## L'Antartide, il continente ghiacciato

► Quali sono le caratteristiche del territorio?

► Qual è l'importanza economica dell'Antartide?

► Da chi e quando fu raggiunto il Polo Sud?

### Lo sapevi che...

La coltre di ghiaccio che ricopre l'Antartide raggiunge anche i 4000 m di spessore.

In territorio antartico si trova anche un vulcano attivo, l'Erebus, che emette costantemente vapori.

In Antartide è stata registrata la temperatura più bassa del mondo:  $-90^{\circ}$ .

In questi mari viene cacciato il 60% delle balene catturate annualmente.

L'iceberg («montagna di ghiaccio»), è una grande massa di ghiaccio di acqua dolce galleggiante sul mare delle regioni polari.

► L'Antartide è l'unico continente situato in un ambiente di tipo polare. Si tratta di un territorio più grande dell'Europa e con un'altitudine media molto elevata (2400 m). Costantemente coperto da una coltre di ghiaccio, questo blocco di terra non è facilmente «visibile»; si sa tuttavia che è formato da rocce antichissime, profondamente modellate dai ghiacci. La coltre glaciale, che sul continente si chiama *inlandsis*, si prolunga oltre i confini della terraferma per inglobare alcune isole circostanti. Vi sono quindi vastissimi tavolati di ghiaccio galleggianti sul mare, il cui fronte appare come una parete verticale, alta anche più di 30 m. Il più noto di questi tavolati è quello di Ross, che occupa una delle due grandi insenature del continente (l'altra è costituita dal Mare di Weddel). Durante la breve estate, con il sole basso sull'orizzonte, le temperature si aggirano attorno a  $0^{\circ}$ , ma durante i lunghi mesi invernali, nei quali il sole non sale mai sopra l'orizzonte e i venti freddi come il *blizzard* soffiano con forza, sono bassissime. La flora è quasi del tutto assente, tranne i muschi e i licheni; viceversa, soprattutto nelle acque che circondano il continente, ricche di plancton e di minuscoli crostacei (*krill*), la fauna è molto ricca: pinguini, albatrici, foche, elefanti marini e un gran numero di balene.

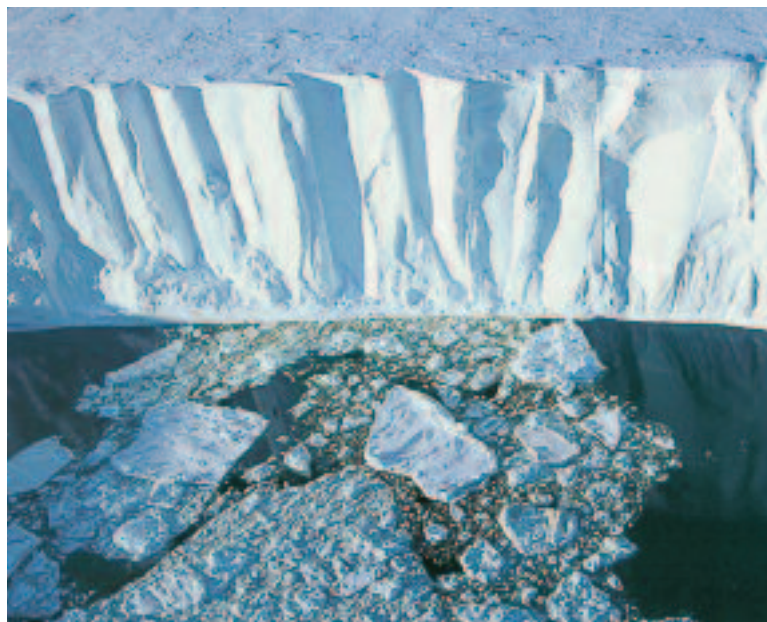
► Nel sottosuolo antartico e nei fondali marini si trovano grandi giacimenti di petrolio, carbone, ferro e molti altri minerali. Già dal 1959 un accordo internazionale ha stabilito che i territori antartici possano essere utilizzati solo per ricerche scientifiche e scopi pacifici. Sul territorio dunque non sono presenti insediamenti stabili, ma basi scientifiche permanenti, tra cui una italiana. La posizione strategica e le ingenti risorse potenziali del suo sottosuolo, però, fanno sì che molti paesi (Gran Bretagna, Francia, Stati Uniti, Norvegia, Nuova Zelanda, Australia) accampino dei diritti su alcune parti dell'Antartide, che risulta quindi suddiviso in settori d'influenza.

► Benché già nel Settecento il navigatore britannico James Cook e altri avessero sfiorato i margini dell'Antartide, la circumnavigazione del continente è avvenuta solo nell'Ottocento. Nel 1911 il norvegese Roald Amundsen ha raggiunto il Polo Sud, mentre la prima traversata a piedi, senza l'aiuto di cani o motori per il traino delle slitte, è stata compiuta dall'altoatesino Reinhold Messner nel 1990.

### A

#### Lavora con l'atlante

Individua nell'atlante alla fine del libro dove è situato il Tavolato di Ross (foto in basso). Nella zona di influenza di quale paese rientra? Come si chiama e a chi appartiene la base scientifica che vi è situata?



### Primo piano L'Artide

A differenza del Polo Sud, che si trova sulle terre emerse, il Polo Nord sta nel mare, anche se un mare perennemente ghiacciato. Quello che noi chiamiamo Artide non è quindi un continente, ma è costituito dal Mar Glaciale Artico e dai territori che vi si affacciano e che, all'interno del Circolo Polare Artico, appartengono a Europa, Asia e Nord-america. Nell'Artide vivono grandi mammiferi, primo fra tutti l'orso bianco che si muove con estrema facilità anche sulla banchisa, cioè la compatta coltre di ghiaccio che copre il Mar Glaciale Artico.



## Verifiche

### 1 Indica l'affermazione corretta

Il territorio australiano è caratterizzato da:

- a. superfici in gran parte montuose che superano i 3000 m
- b. un antico tavolato spianato dall'erosione che ne occupa la parte occidentale e centrale
- c. una prevalenza di ambienti umidi e piovosi
- d. la presenza di molti fiumi ricchi di acque

### 2 Indica l'affermazione errata

L'Australia:

- a. si è sviluppata come colonia di popolamento degli europei
- b. è un paese con un'economia avanzata e un alto reddito pro capite
- c. è ai primi posti nel mondo per l'allevamento ovino
- d. ha un settore agricolo arretrato

### 3 Indica se queste frasi sono vere o false

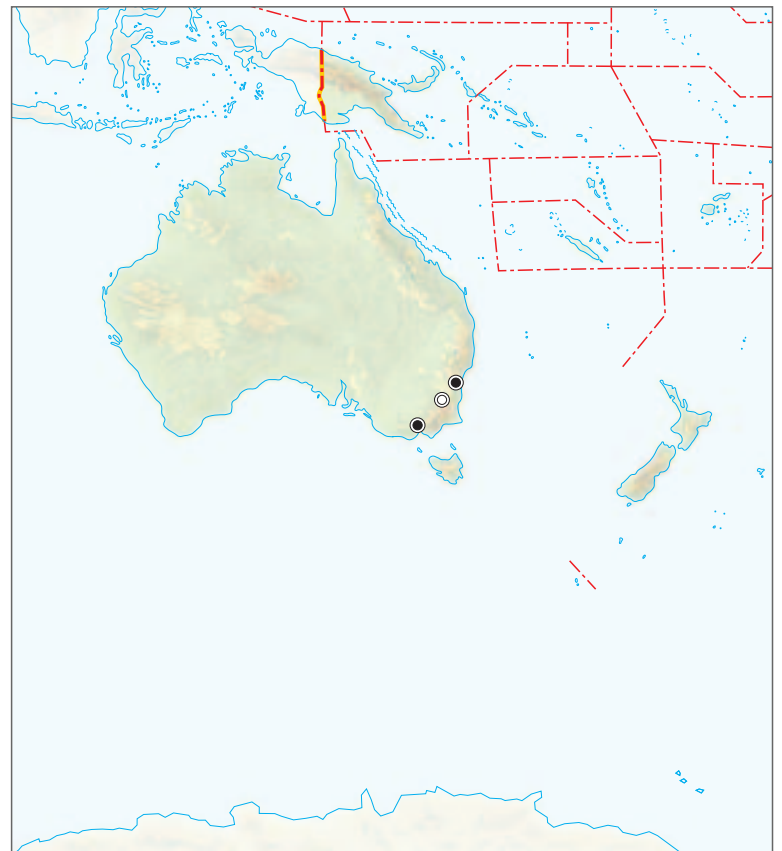
1. Quando in Europa è inverno in Nuova Zelanda è estate. V F
2. I deserti sono presenti soprattutto nella parte settentrionale dell'Australia. V F
3. Nell'Ottocento in Australia sono stati scoperti grandi giacimenti d'oro che hanno attirato molti immigrati. V F
4. L'Australia è il primo paese produttore di lana al mondo. V F
5. Gli aborigeni australiani sono ben inseriti nella società. V F
6. Il sottosuolo australiano è povero di risorse minerarie. V F
7. Il capo dello stato dell'Australia è il sovrano del Regno Unito. V F
8. Canberra, la capitale dell'Australia, è anche la città più popolosa. V F
9. La popolazione australiana è concentrata lungo le coste. V F
10. Il territorio neozelandese è montuoso e costellato di vulcani attivi. V F
11. Prati, pascoli e foreste occupano gran parte del territorio neozelandese. V F
12. Gli abitanti di Papua Nuova Guinea vivono soprattutto nelle aree urbane. V F
13. L'Antartide è un continente ghiacciato privo di vita animale e vegetale. V F
14. Il sottosuolo dell'Antartide è ricco di risorse minerarie. V F

### 4 Scrivi accanto a ogni termine o espressione la lettera corrispondente alla sua definizione

- |                      |  |   |
|----------------------|--|---|
| 1. «Australia Utile» |  | a. calotta glaciale che ricopre il continente antartico                               |
| 2. antipodi          |  | b. fascia costiera dell'Australia   |
| 3. <i>inlandsis</i>  |  | c. luoghi situati in punti diametralmente opposti rispetto al centro della Terra      |
| 4. <i>Outback</i>    |  | d. parte dell'Australia costituita da un tavolato antichissimo spianato dall'erosione |
| 5. scudo australiano |  | e. regione desertica e spopolata dell'Australia                                       |

### 5 Lavora con la carta muta e la tabella

Inserisci nella carta muta i 3 grandi stati dell'Oceania e i seguenti elementi geografici: Tasmania, Canberra, Sydney, Melbourne, «Australia Utile», *Outback*, Antartide. Utilizzando poi le tabelle delle lezioni 1 e 4, sottolinea il paese più densamente popolato e quello con la più numerosa popolazione urbana.



### 6 Ripassa i concetti

Puoi ripassare i concetti principali dell'unità rispondendo alle domande in azzurro che trovi all'inizio di ogni lezione.