

Mappa concettuale

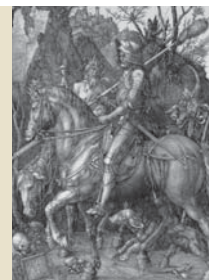
La mappa concettuale è uno strumento molto utile per organizzare le conoscenze e memorizzarle. Completa la mappa inserendo negli spazi le parole mancanti.

La funzione dell'arte

Nel '500 gli artisti sono ormai noti intellettuali, uomini di cultura la cui importanza è pienamente riconosciuta nelle corti principesche e papali, dove vengono chiamati per realizzare opere che diano magnificenza e prestigio.

Gli aristocratici e i mercanti si fanno costruire grandiose dimore in città e fuori città con un rinnovato utilizzo degli ordini architettonici.

Dürer trasferisce le regole della raffigurazione rinascimentale, in particolare l'impostazione prospettica, nelle sue raffinate a bulino e nelle xilografie che spesso illustrano i suoi trattati.



Dal primo Rinascimento

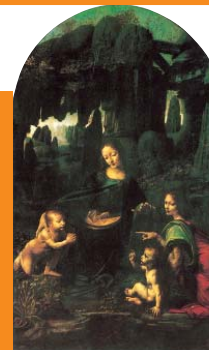
Nei primi anni del secolo Leonardo, Raffaello e Michelangelo consolidano i caratteri del primo Rinascimento:

1. l'esaltazione della dignità umana;
2. la riscoperta della cultura e dell'arte classica;
3. l'uso della prospettiva lineare.



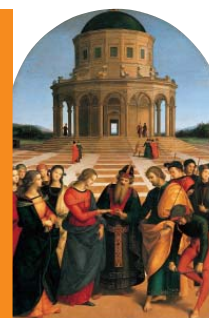
Leonardo considera compito principale dell'artista l'esplorazione della natura, che studia con numerosi disegni. Le sue figure sono spesso disposte in una composizione

Per rendere meglio la profondità atmosferica dei paesaggi inventa la prospettiva, sfumando i colori in lontananza.



Raffaello porta nei suoi dipinti la bellezza e l'armonia di un mondo ideale.

Guarda a Leonardo per la dolcezza del paesaggio, la composizione delle figure e la naturalezza dei gesti e delle pose. Poi da Michelangelo trae la solida impostazione della figura.



Michelangelo è profondamente convinto che l'uomo rispecchi la bellezza divina e, per questo, pone al centro della sua ricerca artistica la

umana, che sa rappresentare in qualsiasi posa sia in scultura sia in pittura, come ad esempio nella Cappella Sistina. Come architetto partecipa ai grandi interventi urbanistici realizzati a Roma, dove progetta la grandiosa di San Pietro.



Bramante propone il modello della pianta, che sarà ampiamente applicata nelle architetture religiose e private.



A Venezia nasce la pittura Nella campagna veneta si diffonde un modello di che avrà grande successo nei secoli seguenti, soprattutto in Inghilterra e in America.



Palladio progetta per l'aristocrazia veneta numerose, luoghi di abitazione e di svago, ma anche centri agricoli.

Il Manierismo esprime in pittura e in scultura le dell'uomo del '500, dissolvendo l'armonia e l'ordine rinascimentali.

Giorgione ha un particolare gusto per il colore e una grande sensibilità per il paesaggio, che raffigura utilizzando la pittura, spesso protagonista delle sue opere.



Tiziano basa la sua pittura sull'uso tonale del colore. Nelle opere più tarde, improvvisi colpi di luce sfaldano la compattezza delle figure, delle quali indaga con acutezza la psicologia. Da Venezia, la sua fama si diffonde presso le principali corti italiane e diventa pittore ufficiale dell'imperatore



Tintoretto si richiama a Tiziano nell'uso del e a Michelangelo nel disegno, ma i suoi dipinti sono caricati di vitalità da una nuova luce innaturale e scenografica.

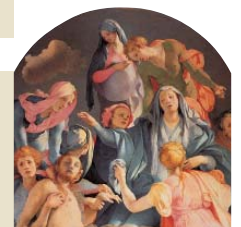


Parmigianino dipinge figure di proporzioni per accentuarne l'irreale eleganza.



Giambologna mostra una grande abilità nel realizzare complesse di nudi dalle forme perfette, cariche di dinamismo.

Pontormo utilizza colori vivaci e contrastanti per costruire ardite messe in scena che raffigurano un mondo quasi innaturale.



Strada Nuova a Genova è un'importante vicenda economica, urbanistica e architettonica. La strada è concepita come una grande Molte facciate sono decorate con

